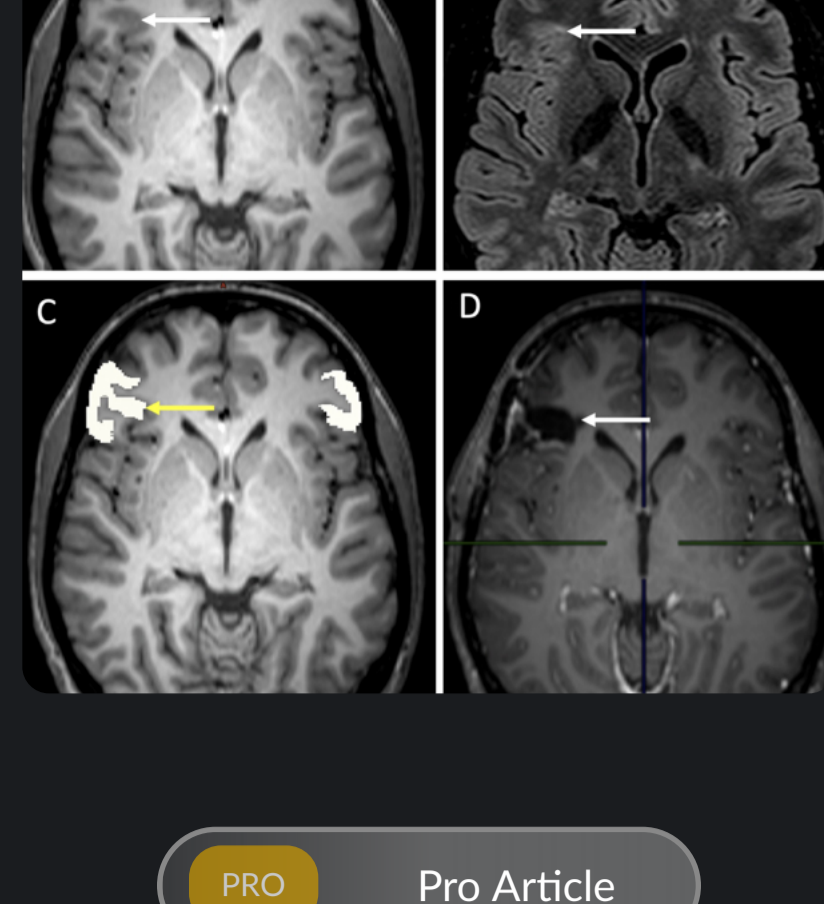


## Théorie du pithiatisme chez Babinski

Analyse détaillée pour une conférence d'excellence au Collège de France



PRO

Pro Article

### Highlights essentiels

- **Origines et définition précise** : Le pithiatisme, défini comme une suggestion induisant des symptômes réversibles, marque une séparation nette entre troubles organiques et fonctionnels.
- **Apports cliniques et méthodologiques** : La théorie babinskaïenne a permis de clarifier la notion d'hystérie et posé les bases des troubles de conversion en distinguant la suggestion de la persuasion.
- **Impact contemporain et interdisciplinarité** : Les recherches actuelles en neurosciences au NeuroSpin et au Collège de France approfondissent les mécanismes cérébraux liés à la suggestion, offrant des perspectives thérapeutiques novatrices.

### Introduction historique et conceptuelle

À l'aube du XXe siècle, la compréhension des troubles dits "hystériques" faisait l'objet de débats intenses. Dans ce contexte mouvant, Joseph Babinski, élève de Charcot, révolutionne la pensée médicale en introduisant la notion de pithiatisme. Le terme, dérivé du grec « peitho » (persuader) et évoquant l'idée d'une guérison possible par la persuasion, se présente comme une réponse aux limites de l'approche charcotienne de l'hystérie. Babinski affirme qu'une partie des manifestations hystériques ne constitue pas une pathologie organique irréversible mais un état transitoire, fonctionnel et réversible par des techniques de suggestion et de contre-suggestion.

La richesse conceptuelle du pithiatisme réside dans sa capacité à démêler le véritable substrat des symptômes présentés par les patients. Pour Babinski, ces symptômes relèvent d'un état fonctionnel, susceptible d'être provoqué ou annulé par des mécanismes psychogènes distincts des lésions du système nerveux. Cette approche novatrice avait pour objectif de distinguer les troubles induits par la suggestion des affections à caractère purement organique, ouvrant ainsi la voie à une réévaluation du diagnostic et du traitement en neurologie et en psychiatrie.

### Origines et évolution de la théorie

#### Origines du pithiatisme

Joseph Babinski introduit le concept de pithiatisme dès 1918, en réaction aux insuffisances de la classification hystérique traditionnelle. L'hystérie, à cette époque, était souvent perçue comme un diagnostic fourre-tout pour un ensemble varié de symptômes – des paralysies aux contractures – qui semblaient déconnectés d'une lésion neurologique identifiable. Babinski propose d'adopter une terminologie qui tranche avec le concept de l'hystérie en distinguant les symptômes dus à une forte suggestion de ceux relevant d'un dysfonctionnement organique.

Selon Babinski, le pithiatisme se caractérise par une origine psychogène : les symptômes apparaissent après l'activation d'une suggestion et peuvent être annulés par une contre-suggestion rationnelle, dite persuasion. L'originalité de ce paradigme réside dans la notion de réversibilité fonctionnelle et dans la possibilité de manipuler la symptomatologie par des interventions non invasives. Cette approche marque une rupture fondamentale avec une compréhension qui, jusque-là, ne faisait guère de distinction entre différents types de manifestations.

#### Démembrement critique de l'hystérie

Le travail de Babinski s'inscrit dans une volonté de démanteler l'hystérie en tant que concept homogène. En identifiant deux processus distincts – la suggestion qui induit les symptômes et la persuasion qui y met fin – Babinski présente le pithiatisme comme un diagnostic à part entière. Cette classification permet non seulement d'affiner le diagnostic, mais également d'orienter les traitements. Dans certaines situations, les interventions basées sur la suggestion inverse et la persuasion se révèlent particulièrement efficaces pour rétablir l'état de fonctionnement normal chez le patient.

En isolant les troubles pithiatiques des affections organiques, Babinski prépare le terrain pour une meilleure compréhension des troubles fonctionnels, aujourd'hui connus sous le nom de Troubles Neurologiques Fonctionnels (FND). Cette distinction conceptuelle est d'une importance clinique majeure, car elle offre des critères clairs pour établir un diagnostic différentiel dans un environnement souvent complexe et multifactoriel.

### Approche interdisciplinaire et avancées contemporaines

#### Implications pour les neurosciences et la psychiatrie

Les avancées actuelles en neurosciences, notamment grâce aux techniques d'imagerie cérébrale avancées mises en œuvre par des institutions telles que le NeuroSpin et le Collège de France, viennent enrichir et nuancer la théorie babinskaïenne. Ces recherches modernes explorent les sous-basements neuronaux des phénomènes de suggestion et de persuasion, permettant d'identifier des corrélats neurobiologiques des troubles fonctionnels autrefois qualifiés de pithiatiques.

L'utilisation de l'IRM à très haut champ et des approches en neurosciences cognitives a permis de visualiser l'activité cérébrale durant l'induction et l'annulation des symptômes induits par la suggestion. Ces études ont démontré que certaines zones du cerveau, notamment celles impliquées dans la régulation de la conscience corporelle et l'attention, sont modulées lors des états de suggestion. Ainsi, la dichotomie introduite par Babinski entre la suggestion et la persuasion se retrouve dans une analyse plus fine des mécanismes et réseaux neuronaux impliqués.

#### Contributions du Collège de France et du NeuroSpin

Le Collège de France, institution prestigieuse qui a formé plusieurs pionniers de la neurologie, continue de jouer un rôle central dans l'exploration des mécanismes sous-jacents du pithiatisme. Les travaux dirigés par des chercheurs renommés en psychologie cognitive expérimentale, souvent associés à des centres de recherche comme le NeuroSpin, approfondissent notre compréhension des processus de suggestion. Ces recherches impliquent des expérimentations rigoureuses qui font tomber une à une les barrières entre émotion, cognition et symptômes somatiques.

Par exemple, les études innovantes sur les troubles de conversion démontrent que l'exposition à des stimuli spécifiques ou à des situations de stress peut altérer la perception corporelle, tout en activant des circuits neuronaux associés au traitement de la douleur et à l'attention. Ces découvertes confortent la vision de Babinski selon laquelle une composante psychogène clairement identifiable peut être modulée par des techniques thérapeutiques ciblées, dans une logique de persuasion.

#### Tableau comparatif des approches diagnostiques et thérapeutiques

Critère	Approche Babinskaïenne	Perspectives modernes
Origine des symptômes	Suggestion induisant des symptômes réversibles	Troubles neurologiques fonctionnels avec implication psychogène et neurobiologique
Mécanisme de guérison	Persuasion ou contre-suggestion	Intervention psychothérapeutique, approche cognitive et hypnothérapie
Outils de diagnostic	Critique clinique et observation comportementale	IRM fonctionnelle, électroencéphalogramme et tests neuropsychologiques
Application clinique	Différenciation entre hystérie et troubles organiques	Gestion intégrée des troubles de conversion et symptômes psychosomatiques

### Implications cliniques et traitement thérapeutique

#### Applications en thérapie

La distinction entre troubles d'origine organique et troubles induits purement par la suggestion a une importance capitale dans la stratégie thérapeutique. Le pithiatisme, tel que défini par Babinski, propose une approche dans laquelle la persuasion joue un rôle thérapeutique déterminant. Cette perspective est aujourd'hui reprise dans plusieurs disciplines cliniques, notamment en hypnothérapie et en thérapie cognitivo-comportementale, où des techniques de suggestion contrôlées sont employées afin de moduler l'expression symptomatique.

Dans la pratique moderne, les patients présentant des symptômes fonctionnels bénéficient de protocoles thérapeutiques qui intègrent des méthodes dites d'éducation thérapeutique. La démarche consiste à expliquer au patient la nature fonctionnelle de ses symptômes, ce qui, par la mise en place d'une stratégie de persuasion, permet souvent une amélioration notable. Cette méthode repose sur la compréhension que le cerveau, lorsqu'il est conscient de la dimension psychogène du symptôme, peut adopter un mode de fonctionnement plus adaptatif.

#### Perspectives de recherche et innovations

L'évolution des technologies en imagerie cérébrale ouvre de nouvelles voies pour explorer les mécanismes de la suggestion. Les centres de recherche tels que le NeuroSpin réalisent des études de pointe dont l'objectif est de cartographier les zones cérébrales activées lors de l'induction des symptômes par suggestion, comparativement à mesure que la persuasion intervient pour les neutraliser. Ces travaux pertinents permettent de mieux définir les réseaux neuronaux impliqués et de proposer des interventions thérapeutiques basées sur des données objectives.

Par ailleurs, une approche interdisciplinaire intégrant neurologie, psychiatrie et psychologie expérimentale enrichit la compréhension de ces mécanismes. Les collaborations entre chercheurs du Collège de France et du NeuroSpin intensifient les projets de recherche sur les troubles de conversion, ouvrant la possibilité d'identifier des biomarqueurs spécifiques qui pourraient, à terme, optimiser le diagnostic et la prise en charge des patients.

### Modalités de présentation pour une conférence didactique

#### Structuration de la conférence

Pour organiser une conférence de très haut niveau au Collège de France sur le thème du pithiatisme, il est conseillé d'adopter une structuration rigoureuse en plusieurs parties :

##### 1. Contexte historique et origines

Commencez par présenter le contexte historique des travaux de Babinski, en soulignant la nécessité de dépasser la notion d'hystérie telle qu'elle était comprise à l'époque. Expliquez clairement comment le concept de pithiatisme est né de la remise en question de l'approche charcotienne.

##### 2. Évolution théorique et démembrement des concepts

Mettez en lumière le démembrement de l'hystérie en distinguant la suggestion et la persuasion. Discutez des implications de cette distinction pour la différenciation des troubles fonctionnels par rapport aux pathologies organiques. Illustrez ces notions à l'aide d'exemples cliniques et de données issues d'observations contemporaines.

##### 3. Contributions des neurosciences modernes

Abordez les avancées récentes en imagerie cérébrale et en neurosciences cognitives qui viennent compléter la vision de Babinski. Décrivez comment des recherches effectuées au Collège de France et au NeuroSpin viennent appuyer les mécanismes de la suggestion, en s'appuyant sur des travaux expérimentaux concrets.

##### 4. Implications cliniques et stratégies thérapeutiques

Étendez la discussion avec des exemples de techniques thérapeutiques modernes pour traiter les troubles fonctionnels. Mettez en avant les méthodes de persuasion et d'éducation thérapeutique et démontrez l'applicabilité de ces approches dans le cadre de la prise en charge des patients.

##### 5. Perspectives interdisciplinaires et innovations futures

Terminez en présentant les axes de recherche futurs qui pourraient permettre d'affiner notre compréhension des mécanismes de la suggestion. Suggérez comment la collaboration entre disciplines (neurologie, psychiatrie, psychologie) pourrait mener à des innovations dans le diagnostic et le traitement.

#### Utilisation d'exemples et de supports visuels

Afin de faciliter la compréhension, il est recommandé d'intégrer des supports visuels tels que des schémas, des images issues d'IRM ou des graphiques comparatifs. Par exemple, le tableau ci-dessus permet de visualiser clairement les différences entre l'approche babinskaïenne et les perspectives modernes. Ces supports aideront l'auditoire à saisir l'importance de la méthode de persuasion et des techniques de contre-suggestion dans la gestion des troubles fonctionnels.

### Synthèse des enjeux et directions futures

#### Enjeux méthodologiques et conceptuels

La théorie du pithiatisme continue d'influencer la compréhension des troubles fonctionnels, bien que le terme même soit devenu historique. Les concepts développés par Babinski restent pertinents pour illustrer comment l'esprit peut influencer le corps. Le rôle de la suggestion dans l'induction des symptômes et la capacité de la persuasion à moduler ou annuler ces symptômes constituent des concepts qui traversent les époques et s'intègrent dans une compréhension moderne des interactions cerveau-esprit.

En outre, la recherche actuelle insiste sur la nécessité de préciser les mécanismes sous-jacents à ces phénomènes. Les études sur les réseaux neuronaux participant à la régulation de l'attention, à la conscience corporelle et le traitement de la douleur illustrent que des réponses complexes émergent lors de la suggestion. Ces travaux renforcent l'idée que le pithiatisme n'est pas simplement un concept historique, mais un précurseur des approches contemporaines de la neurologie fonctionnelle.

#### Directions de recherche et applications pratiques

Les directions futures de recherche devraient viser à intégrer pleinement les connaissances issues de l'imagerie fonctionnelle, des méthodes neuropsychologiques et de la psychologie expérimentale pour établir des stratégies thérapeutiques personnalisées. Ces stratégies pourraient inclure :

- Le développement et l'optimisation des protocoles de contre-suggestion et de persuasion en contexte thérapeutique, notamment en hypnothérapie et en thérapie cognitivo-comportementale.
- L'utilisation de technologies d'imagerie avancées pour identifier des biomarqueurs de la suggestion et mieux définir l'étiologie des troubles fonctionnels.
- Une approche interdisciplinaire favorisant la collaboration entre neurologues, psychiatres et psychologues pour établir des diagnostics plus précis.

Ces orientations illustrent la continuité de la pensée babinskaïenne et montrent comment, en s'appuyant sur les outils modernes, il est possible d'approfondir la compréhension des troubles dits pithiatiques et d'élaborer des interventions thérapeutiques innovantes. En structurant une conférence autour de ces axes, vous pourrez non seulement contextualiser l'héritage historique du pithiatisme, mais aussi mettre en lumière les avancées récentes et l'avenir potentiel de la recherche en neuropsychiatrie.

### Références

- APA Dictionary of Psychology - APA
- Psychology Dictionary - Psychology Dictionary
- Vulgaris-medical - Vulgaris Medical
- ScienceDirect Article - ScienceDirect
- NeuroSpin - Wikipedia
- Frontiers in Psychiatry - Frontiers
- PubMed - Eulogy of Babinski
- ScienceDirect - Neurophysiological Studies
- ResearchGate - Hysteria to Conversion Disorders
- Frontiers in Psychiatry - Journal Overview

### Recommandations de recherches supplémentaires

- Explorer les mécanismes de suggestion en neurosciences
- Approches thérapeutiques des troubles fonctionnels
- Historique et évolution de l'hystérie et du pithiatisme
- Recherches Collège de France et NeuroSpin sur la suggestion
- Comparaison entre théorie babinskaïenne et troubles conversionnels

Last updated March 4, 2025

Search Again

?

?